

[Парк имени Янки Купалы](#)
[Парк Челюскинцев](#)
[Центральный детский парк имени Максима Горького](#)
[Парк Победы](#)
[Лошицкий усадебно-парковый комплекс](#)
[Парк 900-летия Минска](#)
[Парк Дружбы народов](#)
[Парк культуры и отдыха имени 50-летия Великого Октября](#)
[Парк Павлова](#)
[Антоновский парк](#)
[Парк имени Надежды Грековой](#)
[Парк "Курасовщина"](#)
[Парк 40-летия Октября](#)
[Парк имени Александра Герасименко](#)
[Парк имени Уго Чавеса](#)

Мінск квітнеючы : [фотаальбом / складальнік Ю. Р. Бацюлёва. — Мінск : Міжнародны цэнтр інтэграцыйнай інфармацыі. Грамадскі прэс-цэнтр Дома прэсы, [2007?]. — 583 с.

Охрана окружающей среды и природопользование города Минска / Минский городской комитет природных ресурсов и охраны окружающей среды. Республиканский центр радиационного контроля и мониторинга окружающей среды. — Минск : Издательский центр БГУ, 2005. — 103 с.

Сардаров, А. С. Обретение рая : сады и парки в белорусской и мировой архитектуре / Армен Сергеевич Сардаров. — Минск : Беларуская навука, 2020. — 127 с.

Нитиевская, Е. Е. Современные тенденции озеленения городских пространств / Елена Нитиевская // Наука и инновации. — 2020. — № 12. — С. 27—31.

Филиппович, А. От Александровского до "Вилковщины" / Александр Филиппович // Минский курьер. — 2019. — 24 апр. — С. 3.
О зеленых зонах Ленинского района Минска.

Семенович, В. Пора прохладиться / Виктория Семенович // Минский курьер. — 2018. — 27 июня. — С. 11.
В Советском районе столицы находятся 20 скверов, 6 бульваров, парк и лесопарк.

Семенович, В. Древо жизни / Виктория Семенович // Минский курьер. — 2018. — 20 июня. — С. 7.
К "зеленым" объектам Центрального района относятся около 30 скверов, а так же парки, бульвары, лесопарки и водоемы.

Амяльковіч, Д. Сам-насам з салаўём: паркі Мінска і Масквы вачыма спецыяліста [эксперта па ландшафтнай архітэктурцы Андрэя Каравянскага] / Дар'я Амяльковіч // Культура. — 2017. — 9 верас. — С. 6.

"Городские парки УП "Минскзеленстрой" [Электронный ресурс]. — Режим доступа: <http://parki.by/history>. — Дата доступа : 30.08.2021.

Парк имени Янки Купалы



Парк культуры и отдыха расположен на пересечении улиц Янки Купалы и проспекта Независимости, на правом берегу Свислочи. Назван в честь белорусского поэта Янки Купалы. Архитектор проекта — Игорь Руденко.

Парк возник после Великой Отечественной войны, был заложен в 1949 году и получил название 30-летия БССР. До этого на этом месте стояли одно-двухэтажные дома. Основная часть парка была основана в 1950 году. Главная аллея парка расположена по диагонали от проспекта Независимости (в то время — проспекта Сталина), где находится главный вход в парк, к изгибу Свислочи. На перекрёстке главной и центральной аллей, в центре парка располагался фонтан.

В 1959 году на территории парка построили литературный музей Я. Купалы. Музей построен на месте, где раньше был дом, в котором жил поэт в 1927—1941 гг. Сам дом сгорел на пятый день Великой Отечественной войны, а многие рукописи и архив Янки Купалы погибли. Сегодня в музее — более 38 тысяч экспонатов (это рукописи поэта, прижизненные издания, книги с автографами, фотоснимки, документы, предметы культуры и быта, связанные с жизнью и деятельностью поэта).

Изначально в начале главной аллеи был установлен памятник С. И. Грицевцу (перенесен на улицу Ленина), вместо него в 1972 году к 90-летию со дня рождения поэта установили памятник Янке Купале (скульпторы А. Аникейчик, Л. Гумилевский, А. Заспицкий, архитекторы Ю. Градов, Л. Левин). Был перестроен и фонтан, скульптурная композиция которого отображает один из моментов древнего народного праздника — «Купалье», пускание венков в воду, отчего так и называется «Венок».

3 июля 2020 года в парке были открыты поющие фонтаны.

Литература:

Парк імя Янкі Купалы // Збор помнікаў гісторыі і культуры Беларусі. Мінск / АН БССР. Інстытут мастацтвазнаўства, этнаграфіі і фальклору. — Мінск, 1988. — С. 105—107.

Чирский, Н. А. Парк имени Янки Купалы / Н. А.Чирский, Е. Н.Чирский // Минск и окрестности : путеводитель / Н. А.Чирский, Е. Н.Чирский. — Минск, 2014. — С. 55—58.

Парк имени Янки Купалы // Минск : энциклопедический справочник. — Минск, 1983. — С. 303.

Бурдо, Ю. Светомузыкальный фонтан в парке имени Я. Купалы / Юлия Бурдо // Минский курьер. — 2020. — 7 июля. — С. 7.

Жарина, О. Именем поэта / Ольга Жарина, Дмитрий Исайчук // Минский курьер. — 2019. — 19 апр. — С. 9.

70 лет Парку имени Янки Купалы.

Семенович, В. Принять как давность / Виктория Семенович // Минский курьер. — 2018. — 1 июня. — С. 19.

*Краеведческая экскурсия с автором проекта "Вандроўкі ў мінулае" П. Дюсековым по улицам Верхнего города, Комсомольской, Революционной, Зыбшчой, **парку имени Янки Купалы.***

Парк Челюскинцев



Парк имени Челюскинцев — создан в 1928—1931 годах на юго-восточной окраине города. Участок, на котором размещается парк, назывался Комаровским лесом и вошел в состав города только в 1920-е годы. До 18 века эти земли принадлежали имению Большая Слепня, владельцами которых были князья Радзивилы, а с 18 века и до 1918 года знатному роду Ваньковичей.

В 1929 г. был построен Всебелорусский стадион, где теперь размещается Дворец водного спорта, а в 1930 Всебелорусскую сельскохозяйственную выставку восточнее ул. Калинина. Вскоре рядом со стадионом на Борисовском тракте (теперь пр-т Независимости) был заложен парк культуры и отдыха. В 1932 парк открылся для посетителей, а в 1934 ему присвоено имя Челюскинцев.

Пароход "Челюскин" был построен в 1933 г., имел водоизмещение 7500 тонн. В 1933 г на этом пароходе была предпринята попытка за одну навигацию пройти по Северному морскому пути из Мурманска во Владивосток. Руководил экспедицией на "Челюскине" О. Ю. Шмидт, капитан парохода — В. И. Воронин. 13 февраля 1934 г пароход был раздавлен льдами в Чукотском море. Участники рейса были спасены летчиками.

Летчикам, принимавшим участие в спасении челюскинцев, первым в СССР было присвоено звание Героев Советского Союза.

В северно-восточной части парка находится могила советских военнопленных, подпольщиков и мирных жителей. В 1955 году на могиле установлен памятник-скульптура скорбящей женщины. Есть в парке памятник репрессированным в 1930-е годы.

Территория парка поделена на функциональные зоны: тихого отдыха, спортивно-оздоровительную, отдыха детей и подростков, танцевальную и игровые площадки, аттракционы, административных и хозяйственных построек.

В парке произрастает около 22 тыс. деревьев. Южная его часть по видовому составу растительности существенно отличается от северной. Здесь преобладают деревья лиственных пород. Из хвойных отмечена лишь лиственница европейская. Имеются несколько экземпляров кедра. В насаждениях естественного происхождения на территории парка преобладают сосна, клен остролистый, береза бородавчатая. По всей территории вдоль основных аллей посажены декоративные породы деревьев (каштан, липа, клен, береза, рябина, ели и др.).

В настоящее время парк является одним из центральных парков города Минска и имеет статус историко-культурной ценности, как памятник истории и ландшафтной архитектуры. Несколько раз подвергался реконструкции. Наиболее масштабная проведена с 2003 по 2010 гг.

Литература:

Минский парк культуры и отдыха имени Челюскинцев // Республика Беларусь : энциклопедия : [в 7 т.]. — Минск, 2007. — Т. 5. — С. 79.

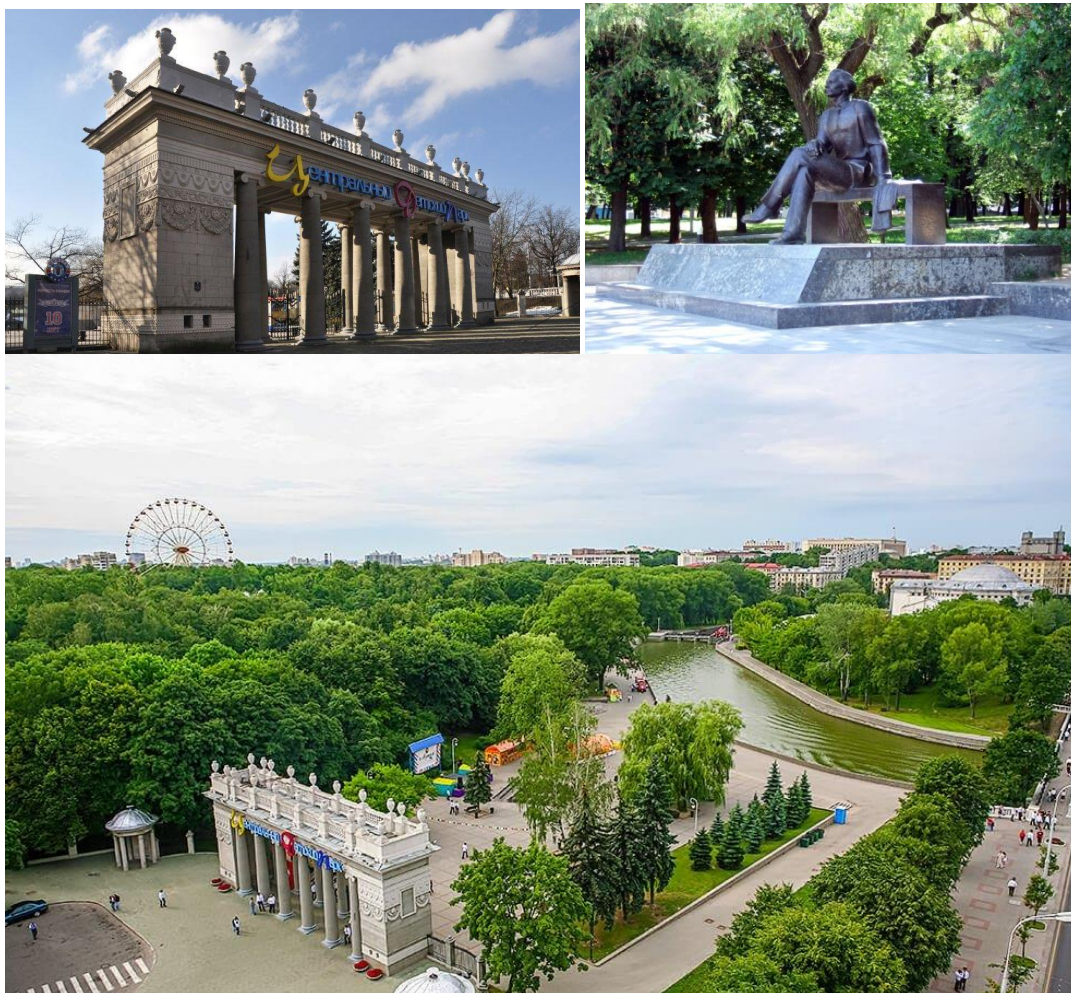
Парк культуры и отдыха имени Челюскинцев // Минск : энциклопедический справочник. — Минск, 1983. — С. 304.

Дмитриев, Р. Тайны происхождения / Роман Дмитриев // Минский курьер. — 2020. — 5 июня. — С. 15.

Из истории парка Челюскинцев.

Парк культуры и отдыха имени Челюскинцев // "Городские парки УП "Минскзеленстрой" [Электронный ресурс]. — Режим доступа: <http://parki.by/All-parks/2>. — Дата доступа : 28.003.2023.

Центральный детский парк имени Максима Горького



Центральный детский парк имени Максима Горького — парк культуры и отдыха в центре Минска недалеко от Площади Победы. Расположен между улицами Янки Купалы, Фрунзе, Первомайской и проспектом Независимости и на сегодняшний день занимает площадь в 28 гектаров.

Территория, занимаемая парком, впервые обозначена на плане Минска в 1801 году. На восточной окраине города выделен большой участок, который примыкает к реке, с надписью «Городской сад».

На следующем проектом плане города начала 19 века показана планировка парка. Он был поделен на две части рекой Свислочь. Основная часть парка размещалась на правом берегу. С двух сторон его территория ограничивалась улицами Захарьевская и Полицейская (сегодняшние проспект Независимости и улица Я. Купалы). Планировалось прорыть небольшой канал вокруг искусственного острова, возвести мост через реку Свислочь и таким образом соединить правобережную и левобережную части парка, проложить несколько аллей, которые расходились от моста в разные стороны.

Торжественное открытие нового парка состоялось 1 мая 1805 года.

В 1817 году был утвержден проект планировки Минска, в соответствии с которым велась застройка города в течение 40 лет. По этому проекту планировалось и значительная реконструкция городского парка. В первую очередь предусматривалось постепенное расширение территории парка во всех направлениях.

Анализ более поздних планов города показал, что проектные работы, заложенные в генеральном плане развития Минска, так и не были реализованы. На востоке от парка остался большой фруктовый сад, а к реке примыкали сенокосы, которые сдавались в аренду.

В 1839—1841 гг. проводились работы по благоустройству Городского сада. Весной 1840 г. парк пострадал от паводка

В 1858 г. был разработан новый проектный план застройки города, который был утвержден императором Александром II 25 сентября 1858 г. Проектным планом предусматривалась серьезная реконструкция городского парка. Его территория расширялась до ул. Веселой (ул. Первомайская) и Госпитальной (ул. Фрунзе). Однако и эти проектные решения не были реализованы.

В 1872 г. городская управа приняла решение о строительстве в Минске водопровода. В этой связи часть территории парка на правом берегу Свислочи отошла под строительство насосной станции и водозаборных колодцев. При этом была уничтожена часть березовой рощи. Позже в 1894—1895 гг. насосная станция была реконструирована в первую электростанцию.

В XIX веке Минск был одним из самых зеленых городов Северо-Западного края. Городской или Губернаторский сад стоял в ряду крупнейших городских парков Беларуси. Его площадь составляла почти 18 гектаров (сейчас 28 га).

В конце 19 столетия в развитии парка начался новый этап, отличный от предыдущего. В это время восточная его окраина достигла ул. Веселой (ул. Первомайская). В центре парка был построен летний городской театр. В 1896 г. по ходатайству товарищества любителей спорта было принято решение о строительстве в парке велотрека. Кроме этого было подготовлено место под зимний каток.

В значительной степени на развитие парка повлияло размещение на его территории в 1901 г. юбилейной сельскохозяйственной выставки. Для выставочных павильонов, спроектированных инженером Г. Соловьевым, был отведен участок парка между аллеей, которая шла от ул. Подгорной (ул. К. Маркса) до летнего театра и главной аллеей, ул. Веселой (ул. Первомайская) и рекой Свислочь. Сельскохозяйственное товарищество за свои средства осуществило некоторую реконструкцию планировки парка и старых парковых строений.

После инвентарного описания 1910 г. на территории парка обозначились зоны для проведения культурно-массовых, спортивных, зрелищных мероприятий. Это комплекс велотрека и зимнего катка, летний театр, ресторан.

В 1912 г. в парке была построена оранжерея.

В 1920 г. минский Городской сад переименован в сад «Профинтерн», а в 1936 г. ему дано имя Максима Горького.

Недалеко от центрального входа, почти на том месте, где когда-то стоял кинотеатр "Летний", в 1981 г. был установлен памятник Максиму Горькому.

В доме, где в настоящее время находится центр творчества парка, в 1929—41 гг. жил Я. Колас.

После войны парк восстановили по проекту И. Руденко. С 1952 г. функционировал как парк культуры и отдыха, в 1960 г., когда здесь появились детские аттракционы, преобразован в детский парк.

Литература:

Парк имени М. Горького // Минск : энциклопедический справочник. — Минск, 1983. — С. 303.

Большакова, Ю. Летний снег на фоне теплых воспоминаний / Юлия Большакова // Вечерний Минск. — 2020. — 3 сент. — С. 20.

215 лет с момента открытия Центрального парка имени Максима Горького.

Кулик, Ю. Вечно модный парк Горького / Юлия Кулик // Беларускі час. — 2020. — 5 чэрв. — С. 20.

Интересные факты о Центральном детском парке имени М. Горького.

Парукова, Е. Вечно с нами : [Центральный парк им. М. Горького] / Елена

Парукова // Минский курьер. — 2020. — 13 мая. — С. 5.

Левкевич, А. Там, на неведомых дорожках / Александр Левкевич // Минский курьер. — 2019. — 24 сент. — С. 8.

*О зеленых зонах Партизанского района: 17 скверов, 2 бульвара, лесопарк "Степянка", Антоновский парк, **Центральный детский парк имени М. Горького.***

Костич, Б. С. Парк им. Горького: заглядывая в будущее / Борис Костич // Архитектура и строительство. — 2018. — № 5. — С. 40—43.

Семенович, В. Положа реку на сердце / Виктория Семенович // Минский курьер. — 2018. — 25 июля. — С. 8.

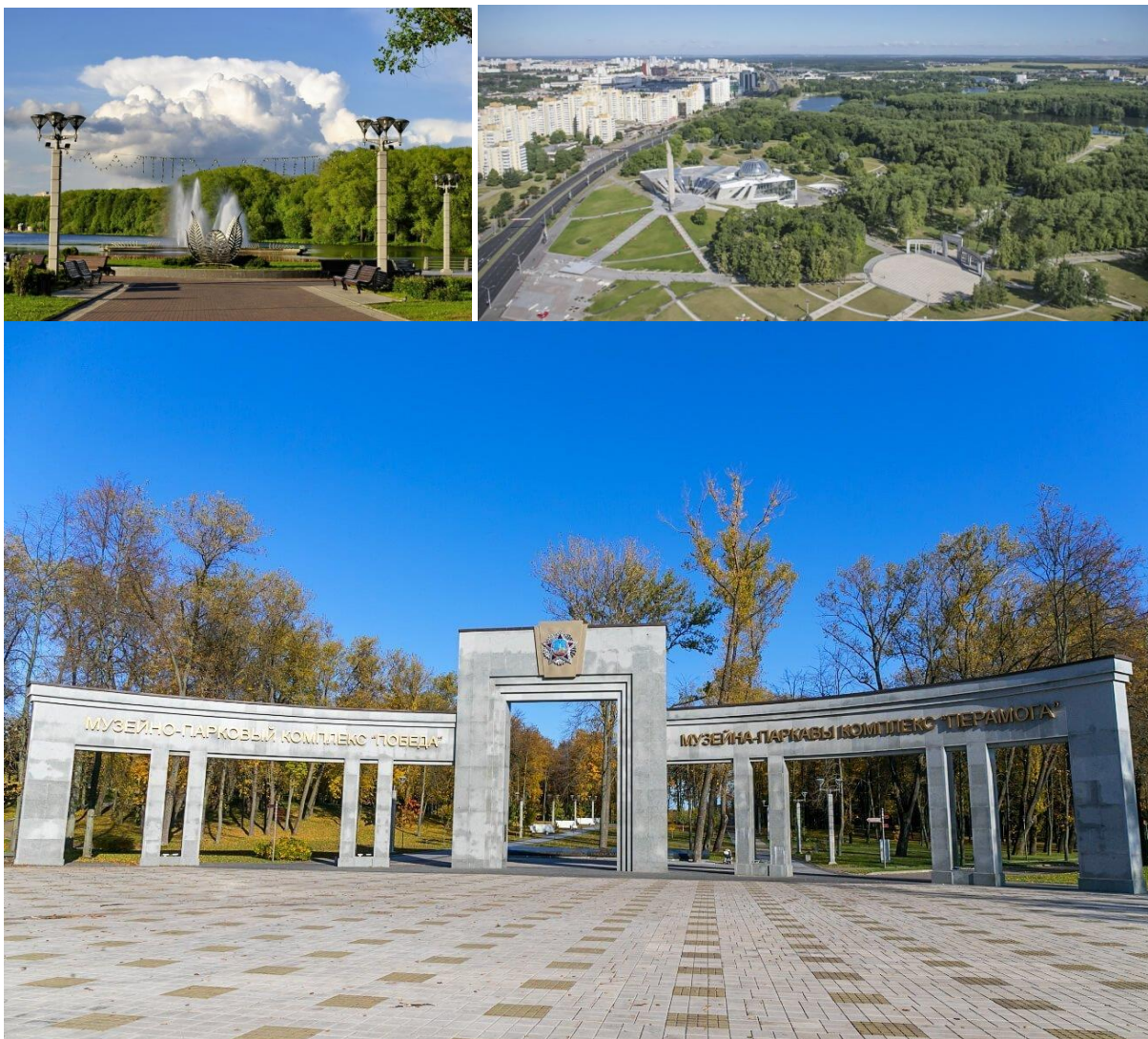
*О зеленых зонах Партизанского района Минска: Слепянской водной системе, Антоновском парке, **Парке имени М. Горького**, сквере имени Симона Боливара и др.*

Шидловская, С. Добрый дядя / Светлана Шидловская // Вечерний Минск. — 2016. — 28 июля. — С. 18.

О создании памятника М. Горькому в Центральном детском парке рассказал один из его авторов, народный художник Беларуси, скульптор И. Мисько.

Центральный детский парк имени М. Горького // "Городские парки УП "Минскзеленстрой" [Электронный ресурс]. — Режим доступа: <http://parki.by/All-parks/1/history>. — Дата доступа : 30.08.2021.

Парк Победы



Парк Победы — заложен в 1945 г. в честь победы над Германией. Функционировал как городская зона отдыха в районе Комсомольского озера, с 1975 г. — парк культуры и отдыха. Общая площадь парка около 200 га, водного зеркала — 40 га. При создании парка, на месте пустыря было высажено около 33 тыс. деревьев и 25 тыс. кустарников. В парке высажены четыре роци, символизирующие этапы войны. Расположенное в парке Комсомольское озеро было создано руками минчан до войны и должно было открыться 22 июня 1941 г. Открытие состоялось лишь в октябре 1945 г. Сейчас оно входит в водную систему: Комсомольское озеро — Дрозды — Криница — Минское море. В прибрежной зоне парка 8 искусственных пляжей протяженностью 3 км, на левом берегу – детская зона со спортивными и игровыми площадками. 20 сентября 2013 парку было присвоено название Музейно-парковый комплекс «Победа». Один из главных объектов парка — музей истории Великой Отечественной войны, новое здание которого открыто 2 июля 2014 года.

Литература:

Минский парк Победы // Республика Беларусь : энциклопедия : [в 7 т.]. — Минск, 2007. — Т. 5. — С. 79—80.

Парк Перамогі // Збор помнікаў гісторыі і культуры Беларусі. Мінск. — Мінск, 1988. — С. 163.

Парк культуры и отдыха имени Победы // Минск: энциклопедический справочник. — Минск, 1983. — С. 304.

Аскера, В. Гарадскія матывы / Вікторыя Аскера // Літаратура і мастацтва. — 2017. — 23 чэрв. — С. 16.

У парку Перамогі на тэрыторыі вострава Камсамольцаў рэалізаваны праект "Арт-астравы-2017".

Аксенова, А. А. Эволюция ландшафтной архитектуры в Минске / Анна Аксенова // Архитектура и строительство. — 2015. — № 4. — С. 26—33.

О работе ландшафтных архитекторов УП «Минскпроект», среди знаковых объектов — Парк Победы, Площадь Государственного флага, архитектурно-скульптурный комплекс "Минск — город-герой", территория у Дворца Независимости.

Лошицкий усадебно-парковый комплекс



Памятник усадебно-паркового искусства 18—19 вв. Находится на южной окраине Минска у слияния рек Свислочь и Лошица возле бывшей деревни Лошица 1-я. В комплекс входили усадебный дом, часовня, дом эконома, водяная мельница, здание спиртзавода, хозяйственные строения, брама, пейзажный парк.

Первое письменное упоминание о Лошицкой усадьбе относится к 1557 году. За почти 400-летнюю историю владельцами Лошицы были такие известные представители княжеских и дворянских родов как Толочинские, Горностаевы, Друцкие-Горские, Прушинские, Любанские.

Усадьба неоднократно меняла внешний облик, и свой окончательный вид приобрела при Евстафии Любанском — представителе женской линии князей Прушинских. С Евстафием Любанским связан 28-летний период наиболее успешного развития Лошицкой усадьбы. При нем имение преобразовалось в одно из лучших губернских хозяйств и стало известным местом светской жизни Минска.

В 1922—1925 г. здесь было опытное хозяйство Белорусского института сельского хозяйства. На его базе по инициативе академика Николая Вавилова создано Белорусское отделение Всесоюзного института прикладной ботаники и новых культур. Позже в Лошице был организован Белорусский НИИ плодоводства, овощеводства и картофелеводства. С тех пор к старинному парку примыкают сады и питомники, в которых растут уникальные плодовые и цветочно-декоративные растения.

В начале 1998 года комплекс был передан унитарному предприятию «Минскзеленстрой».

Усадебный дом до последнего времени являлся одним из девяти филиалов Национального художественного музея. Затем его передали в коммунальную собственность Мингорисполкома.

16 апреля 2002 года было принято решение Мингорисполкома № 538 «О восстановлении и развитии Лошицкого усадебно-паркового комплекса в г. Минске».

Весной 2015 года усадебный дом после многолетней реконструкции был открыт для посетителей. В нём создан музей истории и быта бывших хозяев усадьбы — Прушинских и Любанских.

Литература:

Лошицкий усадебно-парковый комплекс // Республика Беларусь : энциклопедия : [в 7 т.]. — Минск, 2007. — Т. 4. — С. 549—550.

Лошыцкі сядзібна-паркавы комплекс // Беларуская энцыклапедыя : у 18 т. — Мінск, 1999. — Т. 9. — С. 353.

Кур'яновіч, Ю. У. Старасвецкая Лошыца / Юры Кур'яновіч. — Мінск : Беларусь, 2018. — 127 с

Герц, П. В новой дали Лошицких аллей / Павел Герц // Вечерний Минск. — 2019. — 15 авг. — С. 6.

Многовековая история Лошицкого парка.

Кур'яновіч, Ю. У. Лошыцкая сядзіба: рэкамендацыя Янкі Купалы яе кіраўніку / Юры Кур'яновіч // Роднае слова. — 2019. — № 6. — С. 81—83.

Бурдо, Ю. Явиться на цвет / Юлия Бурдо, Екатерина Циркун // Минский курьер. — 2019. — 11 мая. — С. 11.

О местах в столице, где можно полюбоваться цветущими садами: Лошицкий усадебно-парковый комплекс, жилой район Восток, яблоневый сад на улице Рафиева в микрорайоне Юго-Запад.

Малько, Т. Лошицкий парк. Удивительный и загадочный / Татьяна Малько // Алеся. — 2018. — № 8. — С. 56—59.

Семенович, В. То в жар, то в холод / Виктория Семенович // Минский курьер. — 2018. — 4 июля. — С. 9.

О зеленых зонах Ленинского района: Лошицком парке, Александровском сквере, Парке имени 40-летия Великого Октября и др.

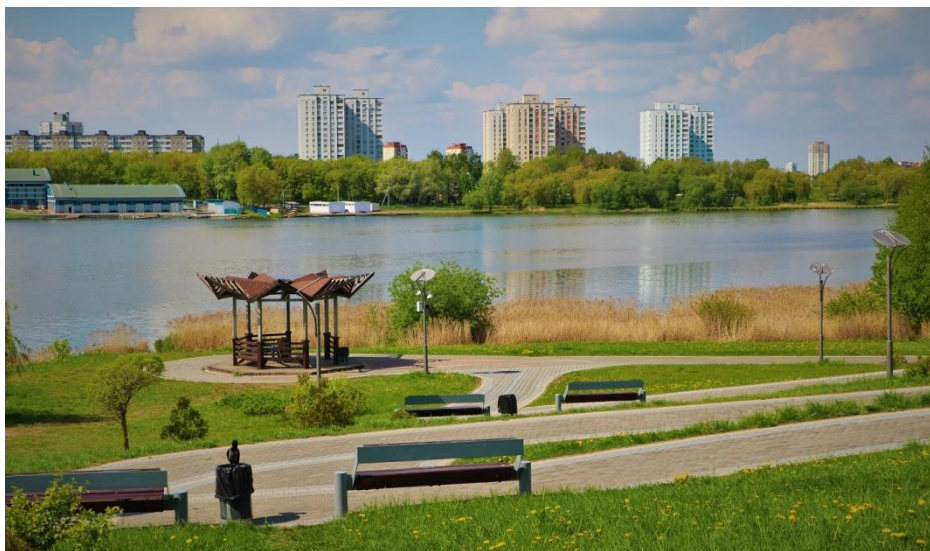
Курьянович, Ю. Евстафий Любанский: последний владелец "Лошицы" / Юрий Курьянович // Дело. — 2017. — № 2. — С. 41—46.

Из истории Лошицкой усадьбы и ее владельцев.

Гаўрылюк, Л. Лошыцкі GENIUS LOCI / Любоў Гаўрылюк // Мастацтва. — 2016. — № 2. — С. 32—35.

Пра рэстаўрацыю Лошыцкага сядзібна-паркавага комплексу.

Музей «Лошицкая усадьба» [Электронный ресурс]. — Режим доступа: <http://loshytsa.museum.by/>. — Дата доступа : 11.09.2021.



Парк находится в Заводском районе города Минска, расположен у Чижовского водохранилища. Открыт в 1967 в честь 900-летнего юбилея города. Площадь парка 33,4 га. Преобладающие породы — сосна, ель, каштан, липа, клён, берёза, тополь.

В ноябре 2013 года парк открылся после реконструкции.

Литература:

Семенович, В. Лес куда надо / Виктория Семенович // Минский курьер. — 2018. — 12 сент. — С. 9.

О зеленых зонах Заводского района Минска: парке культуры и отдыха имени 50-летия Великого Октября, имени 900-летия города Минска, лесопарках и скверах.

Парк имени 900-летия г. Минска // "Городские парки УП "Минскзеленстрой" [Электронный ресурс]. — Режим доступа: <http://parki.by/All-parks/3>. — Дата доступа : 18.09.2021.

Парк Дружбы народов



Парк Дружбы народов — парк в Советском районе г. Минска, созданный в 1978 году на месте Минской опытной болотной станции. Парк Дружбы народов расположен в границах улиц М. Богдановича, Н. Некрасова, Л. Карастояновой, Кульман и Кропоткина. Улица Орловская пересекает парк на 2 части: северную и южную. Парк создан в 1978 году по проекту института «Минскпроект» на месте существовавшей с 1911 года Минской опытной болотной станции.

Содержание парка находится на обслуживании УП «Зеленстрой» Советского района г. Минска.

Литература:

Жарина, О. По старой дружбе / Ольга Жарина // Минский курьер. — 2018. — 25 мая. — С. 14.

О реконструкции парка Дружбы народов.

Дмитриев, Р. Люди на болоте / Роман Дмитриев // Минский курьер. — 2018. — 14 марта. — С. 8.

О том, как на месте Комаровского болота возник парк Дружбы народов.

Декола, Н. Пусть сакура цветет / Надежда Декола // Советская Белоруссия (Беларусь сегодня). — 2016. — 14 мая. — С. 4.

В парке Дружбы народов высажена аллея сакуры как символ добрососедских отношений между Беларусью и Японией.

Дзяменцьева, Н. Няхай сакура цвіце / Надзея Дзяменцьева // Беларусь. — 2016. — № 5. — С. 43.

У Мінску ў парку Дружбы народаў з'явілася алея сакуры.

Парк культуры и отдыха имени 50-летия Великого Октября



Парк культуры и отдыха им. 50-летия Великого Октября — открылся в 1967 году на месте Архиерейской (Красной) рощи, которая занимала площадь нынешней парковой зоны и территорию, где располагается тракторный завод. Название рощи происходило от ее принадлежности до 1917 года к Минской епархии.

Парк расположен между ул. Долгобродской и Партизанским проспектом с широким транспортным сообщением. Парк является настоящими «легкими» Заводского района, в нем произрастают преимущественно деревья хвойных пород. Сегодня здесь работают 9 детских аттракционов. На территории имеется кафе. Северная часть организована как зона тихого отдыха.

Литература:

Минский парк культуры и отдыха имени 50-летия Октября // Республика Беларусь : энциклопедия : [в 7 т.]. — Минск, 2007. — Т. 5. — С. 79.

Парк культуры и отдыха имени 50-летия Великого Октября // Минск : энциклопедический справочник. — Минск, 1983. — С. 304.

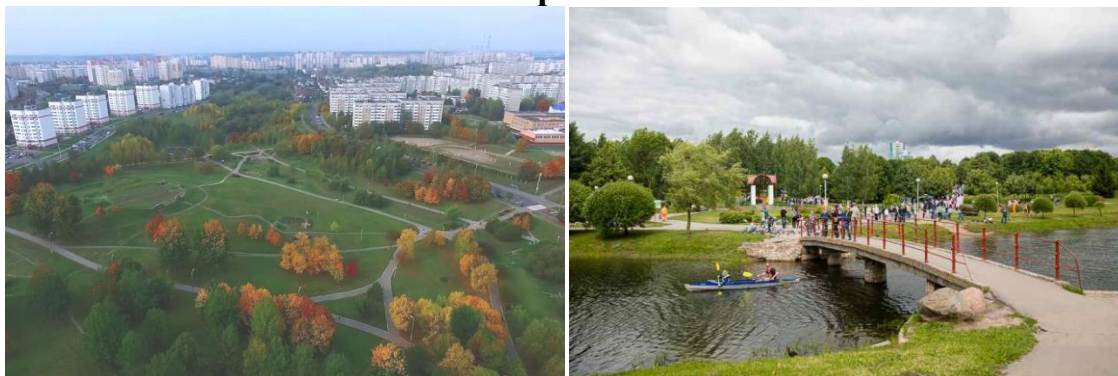
Семенович, В. Лес куда надо / Виктория Семенович // Минский курьер. — 2018. —

12 сент. — С. 9.

О зеленых зонах Заводского района Минска: парке культуры и отдыха имени 50-летия Великого Октября, имени 900-летия города Минска, лесопарках и скверах.

Парк культуры и отдыха имени 50-летия Великого Октября // "Городские парки УП "Минскзеленстрой" [Электронный ресурс]. — Режим доступа: <http://parki.by/All-parks/4>. — Дата доступа : 04.09.2021.

Парк Павлова



Парк имени Михаила Павлова расположен в юго-западной части Минска, в Московском районе, между микрорайонами Юго-Запад, Малиновка и Брилевичи.

Парк ограничен проспектами Дзержинского, Любимова, улицами Космонавтов, Белецкого, Курганной.

Церемония открытия и присвоения парку имени М. Я. Павлова состоялась в день 60-летия Михаила Яковлевича Павлова — 1 сентября 2012 года.

В парке находится исток реки Лошица, в народе его называют Мухлей. До присвоения имени Павлова парк также называли Мухлей.

В 2013—2014 годах в связи с реконструкцией проспекта Дзержинского и строительством Московской линии Минского метрополитена от станции «Петровщина» до станции «Малиновка» несколько раз менялась форма дороги в начальной части улицы Космонавтов (около проспекта Дзержинского). В связи с этим дважды менялись границы парка. В 2017—2020 годах в парке произведена реконструкция.

Литература:

Бурдо, Ю. Разойдутся дорожки / Юлия Бурдо // Минский курьер. — 2020. — 22 янв. — С. 10.

О благоустройстве Парка имени Михаила Павлова.

Семенович, В. Яблоко от яблони / Виктория Семенович // Минский курьер. — 2018. — 29 авг. — С. 11.

О зеленых зонах Московского района: Парке имени М. Павлова, "Дубраве" (зеленый объект при биофаке БГУ), Сендайском, Маломедвежинском, Лютеранском скверах и др.

Данилович, А. Отдых в городском парке имени М. Павлова / Анастасия Данилович // Минский курьер. — 2017. — 15 сент. — С. 5.

Парукова, Е. Со всеми удобствами / Елена Парукова // Минский курьер. — 2017. — 7 февр. — С. 5.

О благоустройстве парков имени Михаила Павлова и Уго Чавеса.

Антоновский парк



Антоновский парк является частью Слепянской водной системы. Расположен на границе Партизанского и Ленинского районов Минска. Зеленая зона заключена между железнодорожной веткой московского направления и Партизанским проспектом, с запада ограничена улицей Планерной, с востока — переулком Клумова. На правом берегу Слепни в середине XIX века минский архиепископ Антоний Зубко создал фольварк образцового хозяйства. Вскоре эта местность получила название Антоновка, а в 1928 году был открыт и Антоновский парк. После войны большую его часть застроили, и старое название возродили на новом месте, расположенном немного южнее прежнего.

Литература:

Губаревич, К. Выиграл время / Каролина Губаревич // Вечерний Минск. — 2020. — 17 дек. — С. 16.

Антоновский парк — один из старейших в столице.

Левкевич, А. Там, на неведомых дорожках / Александр Левкевич // Минский курьер. — 2019. — 24 сент. — С. 8.

О зеленых зонах Партизанского района: 17 скверов, 2 бульвара, лесопарк "Степянка", Антоновский парк, Центральный детский парк имени М. Горького.

Семенович, В. Положа реку на сердце / Виктория Семенович // Минский курьер. — 2018. — 25 июля. — С. 8.

О зеленых зонах Партизанского района Минска: Слепянской водной системе, Антоновском парке, Парке имени М. Горького, сквере имени Симона Боливара и др.

«Немного в городе таких мест». Чем интересен Антоновский парк, и ждет ли его реконструкция // Минский курьер [Электронный ресурс]. — Режим доступа: <https://minsknews.by/nemnogo-v-gorode-takih-mest-chem-interesen-antonovskij-park-i-zhdet-li-ego-rekonstrukciya/>. — Дата доступа: 07.09.2021.

Парк имени Надежды Грековой



Парк имени Надежды Грековой — парк в Ленинском районе города Минска,

расположен на пересечении проспекта Рокоссовского и улицы Малинина. С северной стороны к парку примыкает микрорайон Серебрянка, с южной — Чижовское водохранилище.

Парк назван в честь Надежды Грековой, которая с 1938 по 1947 гг. являлась председателем Верховного Совета БССР. Ранее назывался парком «Серебрянка».

На территории парка находится Свято-Андреевский храм. На берегу водохранилища расположена гребная база «Серебрянка» ГУ «СДЮШОР по гребле академической».

В 2003 году была произведена реконструкция парка.

На базе нового парка создана ярмарочная площадь, установлена открытая сцена, плантация цветов, декоративно-питьевой источник.

В 2019 году сюда был перенесён скейт-парк, ранее находившийся в Лошице.

Литература:

Лисова, Н. Куда ведешь, тропинка? / Надежда Лисова // Минский курьер. — 2017. — 13 сент. — С. 6.

О минском парке имени Надежды Грековой.

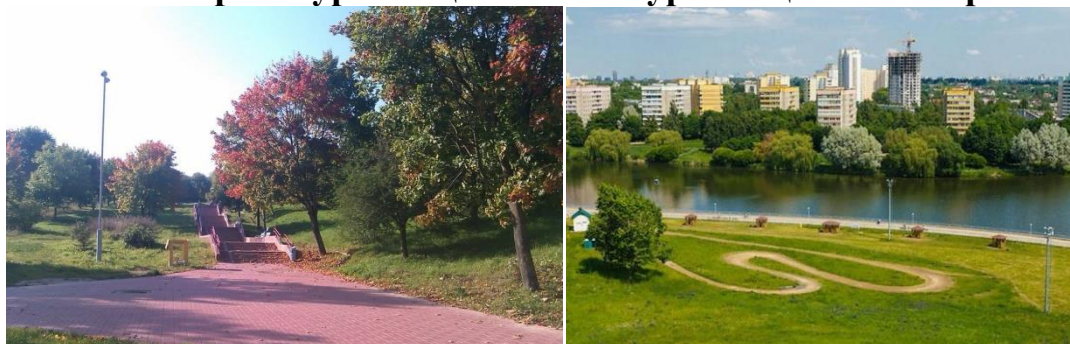
Рекун, Л. Т. Надежда Грекова: малоизвестные страницы биографии государственного деятеля БССР / Людмила Рекун // Беларуская думка. — 2022. — № 3. — С. 77—82.

Статья посвящена исследованию малоизвестных фактов из жизни и государственной деятельности Н. Г. Грековой в предвоенные годы, в период ВОВ и послевоенное восстановление народного хозяйства БССР.

Рокоссовская, А. Надежда и генерал / Ариадна Рокоссовская // СБ. Беларусь сегодня. — 2020. — 8 янв. — С. 12.

О Герое Советского Союза, генерале армии М. С. Малинине и его жене, председателе Верховного Совета БССР Н. Г. Грековой.

Парк «Курасовщина» или Курасовщинский парк



Парк «Курасовщина» или Курасовщинский парк — зелёный массив, расположенный в столичном микрорайоне Курасовщина, в границе улиц Казинца, Корженевского и Брестской. В парке находится Лошицкое водохранилище.

Парк был заложен в 1985 году с использованием зелёного массива Лошицкого водохранилища. Само водохранилище было создано в 1970-х годах путём перекрытия реки Лошица в двух местах. При сооружении парка была создана набережная, дорожки, освещение, электроподстанция, общественный туалет. К началу 1990-х парк пришёл в запустение. В 2000-х годах началась реконструкция парка, было очищено водохранилище, построены велодорожки, а также спортивный объект «Солнечная долина» с использованием искусственной возвышенности, в качестве склона для горнолыжных видов спорта, образовавшейся ещё в ходе строительства водохранилища. Построены подъёмники и установки для искусственного оснеживания склонов, а также ресторан и

кемпинг.

В парке расположена усадьба XIX столетия, известная как «Белая дача».

Литература:

Семенович, В. По своей природе / Виктория Семенович // Минский курьер. — 2019. — 7 авг. — С. 7.

О зеленых зонах Октябрьского района: парке "Курасовщина", скверах "Михайловский", "Сеножаны", "Белая дача" и др.

Парк «Курасовщина». История с продолжением // Минский курьер [Электронный ресурс]. — Режим доступа: <http://mk.by/2010/02/19/8605/>. — Дата доступа: 03.09.2021.

Парк 40-летия Октября



Парк имени 40-летия Великого Октября расположен возле станции метро "Первомайская" в границах улиц Ульяновской, Ленина, Смоленской, Красноармейской в Минске.

Литература:

Жарина, О. Бережное отношение / Ольга Жарина // Минский курьер. — 2019. — 24 апр. — С. 3.

О благоустройстве Парка имени 40-летия Великого Октября.

Семенович, В. То в жар, то в холод / Виктория Семенович // Минский курьер. — 2018. — 4 июля. — С. 9.

О зеленых зонах Ленинского района: Лошицком парке, Александровском сквере, Парке имени 40-летия Великого Октября и др.

Морозова, В. Новая жизнь старого парка / Валентина Морозова // Архитектура и строительство. — 2016. — № 11. — С. 24—29.

Об истории, реконструкции и благоустройстве территории парка имени 40-летия Октября в Минске.

Парк имени Александра Герасименко



29 мая 2018 года Минским городским Советом депутатов принято решение "О присвоении зеленой зоне в границах улицы Долгобродской — переулка Козлова — Слепянской водной системы имени белорусского государственного деятеля Александра Герасименко". В день празднования Дня города, 8 сентября 2018 года, прошло торжественное открытие памятного знака "О присвоении парку имени Александра Герасименко".

Литература:

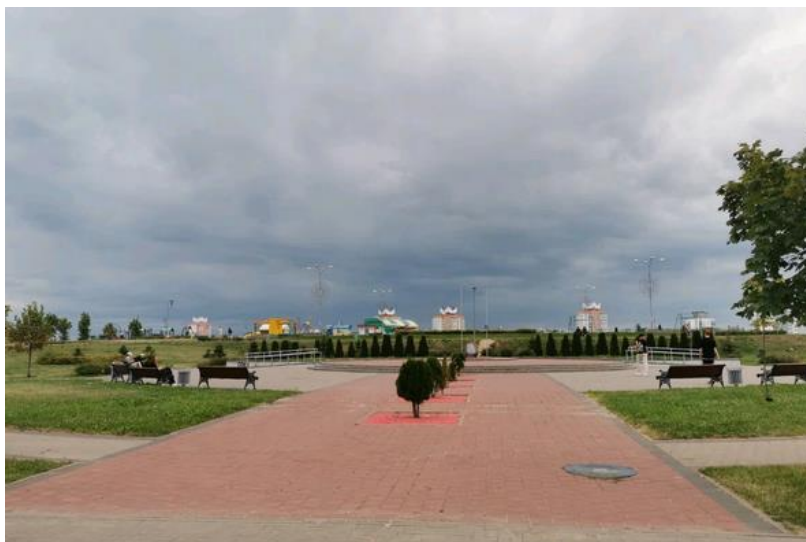
Григорьева, О. Чтобы помнили / Ольга Григорьева // Минский курьер. — 2018. — 11 сент. — С. 9.

В Партизанском районе открыт парк имени А. М. Герасименко, председателя Минского городского исполнительного комитета с 1990 по 1995 гг.

Парукова, Е. Сделали имя / Елена Парукова // Минский курьер. — 2018. — 18 мая. — С. 12—13.

В Мингорсовете утверждены названия новых улиц: Евгения Мирковского, Аркадия Смолича, Владимира Оловникова, Алеся Дударя, Козьмо-Демьяновский спуск; и парков Айтматова и Герасименко.

Парк имени Уго Чавеса



Парк находится во Фрунзенском районе г. Минска. Решение о присвоении парку в границах улиц Каменногорской, Лидской, Колесникова и Казимировской (жилой район Каменная Горка) наименования "Парк имени Уго Чавеса" в честь экс-президента Венесуэлы — Уго Чавеса было принято Минским городским Советом депутатов в конце декабря 2013 года. После благоустройства территории здесь открыт памятный знак.

Литература:

Парукова, Е. Все для активного отдыха / Елена Парукова // Минский курьер. — 2022. — 15 февр. — С. 5.

О строительстве парка Уго Чавеса.

Заяц, Н. Погуляем / Наталья Заяц // Минский курьер. — 2017. — 28 июня. — С. 11.

О парке имени Уго Чавеса в Каменной Горке.

Парукова, Е. Со всеми удобствами / Елена Парукова // Минский курьер. — 2017. — 7 февр. — С. 5.

О благоустройстве парков имени Михаила Павлова и Уго Чавеса.